

Dimissione

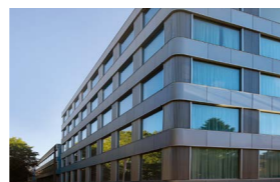
Dopo l'intervento o la terapia, attenderà la dimissione nella sua stanza o nei locali di ristoro dell'area dell'Ospedale di Giorno. Dopo aver ricevuto l'autorizzazione del medico e in accordo con il personale infermieristico, potrà lasciare l'ospedale e far rientro al proprio domicilio. Si assicuri di aver ricevuto e compreso tutte le informazioni necessarie per il proseguimento del suo trattamento (appuntamento, ricette, certificati, ecc.).

Indirizzi utili



Ospedale Regionale di Lugano, Civico

Via Tesserete 46
CH-6900 Lugano
+41 (0)91 811 61 11
ospedaledigiorno.civico@eoc.ch



Ospedale Regionale di Lugano, Italiano

Via Pietro Capelli
CH-6962 Viganello
+41 (0)91 811 61 11
ospedaledigiorno.italiano@eoc.ch



Ospedale Regionale di Bellinzona e Valli, San Giovanni

Via A. Gallino 12 (ex. Via Ospedale)
CH-6500 Bellinzona
+41 (0)91 811 91 11
ospedaledigiorno.bellinzona@eoc.ch



Ospedale Regionale di Mendrisio, Beata Vergine

Via Turconi 23
CH-6850 Mendrisio
+41 (0)91 811 31 11
ospedaledigiorno.mendrisio@eoc.ch



Ospedale Regionale di Locarno, La Carità

Via all'Ospedale 1
CH-6600 Locarno
+41 (0)91 811 41 11
ospedaledigiorno.locarno@eoc.ch

Ospedale di Giorno EOC

Informazioni per i pazienti ricoverati presso l'Ospedale di Giorno EOC



Ospedale di Giorno

L'Ospedale di Giorno è una forma di assistenza ospedaliera programmata che prevede una degenza breve, limitata alle sole ore della giornata, consentendo al paziente di ritornare al proprio domicilio senza trascorrere la notte nella struttura ospedaliera. È importante sapere che gli orari dei vari appuntamenti possono subire variazioni dovute a elementi non prevedibili.

Cosa portare con sé

Medicamenti e tessere

Al momento di prepararsi per il suo breve periodo di ricovero, la preghiamo di non dimenticare di portare con sé:

- tesserino della cassa malati/assicurazione;
- tessera del gruppo sanguigno se in suo possesso;
- documentazione riguardante eventuali esami medici recenti;
- medicinali di uso quotidiano;
- documentazione medica compilata, ricevuta al domicilio;
- presidi medici (es. stampelle, calze compressive, ecc.).

Abbigliamento

In modo da rendere più confortevole possibile la sua permanenza in ospedale, le consigliamo di vestirsi con abiti e scarpe comode e di portare con sé un paio di pantofole e una vestaglia.

Ci raccomandiamo di non dimenticare il necessario per l'igiene personale, così come eventuali porta dentiere e liquidi per lenti a contatto.

Oggetti di valore

Le chiediamo di non portare con sé denaro, gioielli, piercing o altri oggetti di valore. Su richiesta, questi possono essere depositati presso l'ufficio accettazione pazienti aperto dalle 07h00 alle 20h00.

La direzione dell'ospedale non si assume nessuna responsabilità per oggetti non depositati.

Permanenza

Camera

Per la durata del suo periodo di ricovero, quando non sarà sottoposto a terapie o interventi, avrà a disposizione, in uno spazio comune, un letto o una poltrona dove potersi riposare.

Per il rispetto del riposo delle altre persone presenti la invitiamo a tenere il volume del televisore, qualora presente in camera, al minimo e a limitare il numero di visite dall'esterno come anche l'uso del cellulare.

Cibi e bevande

Se il tipo di intervento per il quale è ricoverato lo consente, le verrà servito uno spuntino. Il personale di cura la informerà su eventuali restrizioni alimentari dovute all'intervento.

Fumo

L'ospedale è un luogo senza fumo. Fumare è consentito unicamente all'interno di apposite zone delimitate.

Telefoni

Le aree critiche all'interno delle quali il telefono cellulare deve rimanere spento, in quanto potrebbe causare problemi alle apparecchiature mediche, sono segnalate. In tutti gli altri spazi dell'ospedale si può tenere il telefono cellulare acceso, a condizione che la suoneria sia disattivata. All'interno dell'ospedale sono a disposizione telefoni pubblici.

Parcheggio

I posteggi a disposizione sono a pagamento. Le consigliamo pertanto, quando possibile, di raggiungere l'ospedale con i mezzi pubblici. In caso di arrivo in automobile, nelle vicinanze dell'ospedale segua le indicazioni stradali per raggiungere le zone di posteggio. Le consigliamo di optare per un parcheggio senza limiti di tempo.

Cosa sapere nel caso di un intervento chirurgico

Cibi e bevande

Non assuma alcool nelle 12 ore precedenti l'intervento e rimanga a digiuno nelle 6 ore che precedono l'anestesia. È possibile bere solo dell'acqua, unicamente fino a 2 ore prima dell'intervento.

Farmaci

Prenda regolarmente i suoi farmaci, con esclusione degli antidiabetici e anticoagulanti, anche il giorno dell'intervento (se necessario con un sorso d'acqua), a meno che non le venga comunicato diversamente dall'anestesista o dal suo medico curante. Circa un'ora prima dell'intervento, se necessario, il personale curante le porterà i medicinali prescritti dall'anestesista. Dopo averli assunti, per la sua sicurezza, non si alzi dal letto senza aiuto da parte del personale medico.

Anestesia ed intervento

Il chirurgo che effettuerà l'intervento le darà le informazioni relative all'operazione, mentre, durante il colloquio con il medico anestesista, le verranno spiegati i particolari del tipo di anestesia prevista.

Preparazione all'intervento

L'igiene è molto importante in sala operatoria. Le consigliamo pertanto di fare una doccia prima dell'intervento. Inoltre le ricordiamo di togliere:

- trucco e smalto (anche trasparente);
- protesi dentarie totali o parziali;
- gioielli e piercing;
- lenti a contatto;
- mollette ed eventuali parrucche.

Accompagnatori

In caso di intervento chirurgico le consigliamo di farsi accompagnare, in quanto non le sarà possibile guidare per le 24 ore successive all'intervento. Accoglienti sale d'aspetto e punti di ristoro sono a disposizione degli accompagnatori.